



Clube de Seguros de Pessoas de Minas Gerais

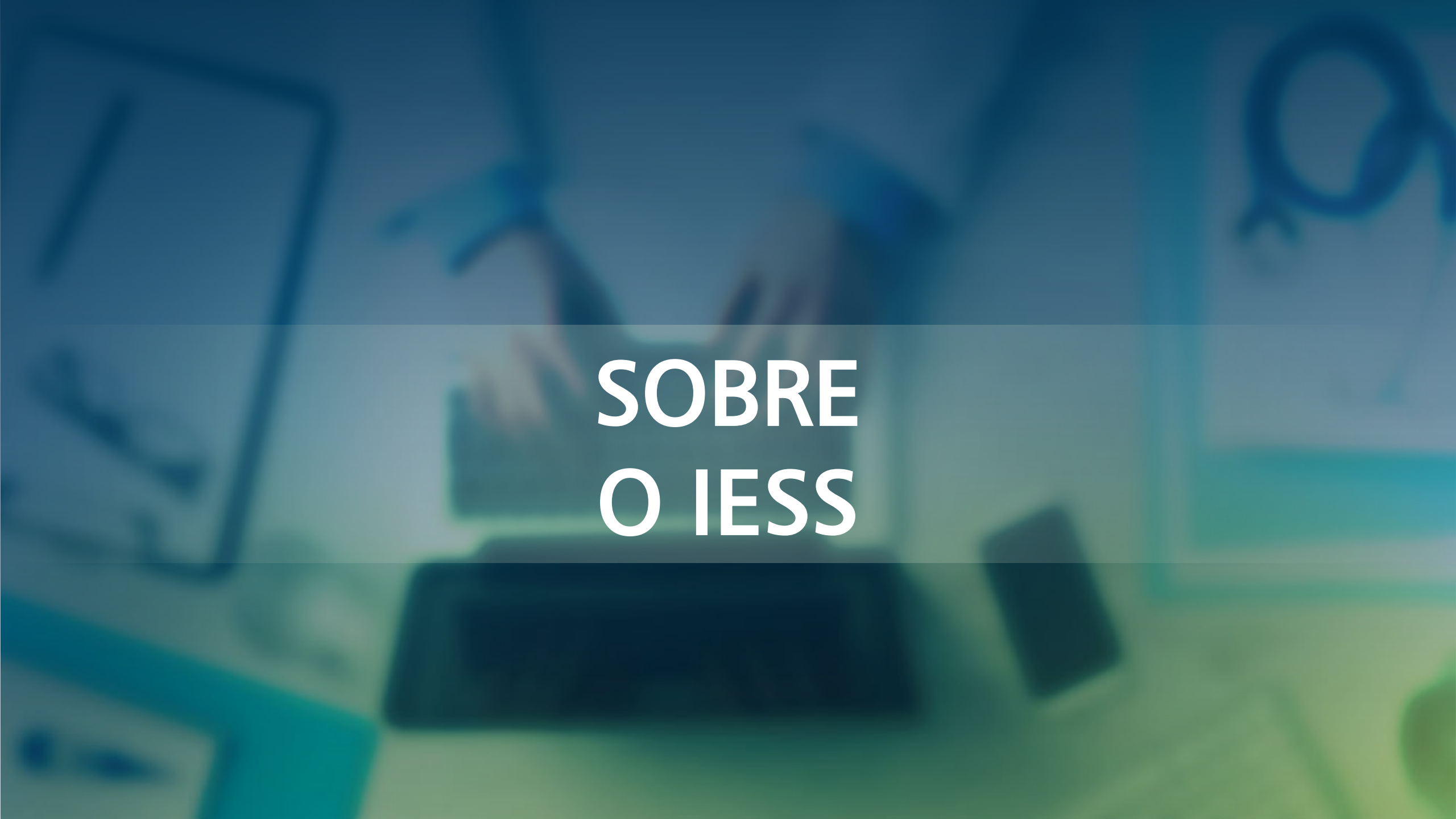


Saúde Suplementar

Desafios, ideias, projetos do mercado sobre a Saúde Suplementar, a telemedicina, os modelos alternativos de assistência à Saúde.

Dr. José Cechin
Superintendente Executivo do IESS
jcechin@iess.org.br
+55 11 3709-4980
www.iess.org.br

Belo Horizonte, 04 de outubro de 2023



SOBRE O IESS

IESS

*INSTITUTO DE ESTUDOS
DE SAÚDE SUPLEMENTAR*

Nossa Missão

Ser agente promotor da sustentabilidade da saúde suplementar pela produção de conhecimento do setor e melhoria da informação sobre a qual se tomam decisões.



Nossas Publicações



Nota de Acompanhamento de Beneficiários (NAB) e Análise Especial da NAB

Relatório do Emprego na Cadeia Produtiva da Saúde

Variação dos Custos Médico Hospitalares (VCMH)

Textos e Estudos para Discussão

Pareceres e Notas Técnicas

Estudos segmentados realizados por especialistas

Revista Brasileira de Saúde Suplementar (RBSS)



**ONDE
ESTAMOS?**

Nosso passado – onde estamos

- Grandes transformações na saúde
 - Beneficiários
 - Concentração
 - Resultados Econômico-financeiros das OPS
 - VCMH
-

Vimos um passado de grandes transformações na saúde

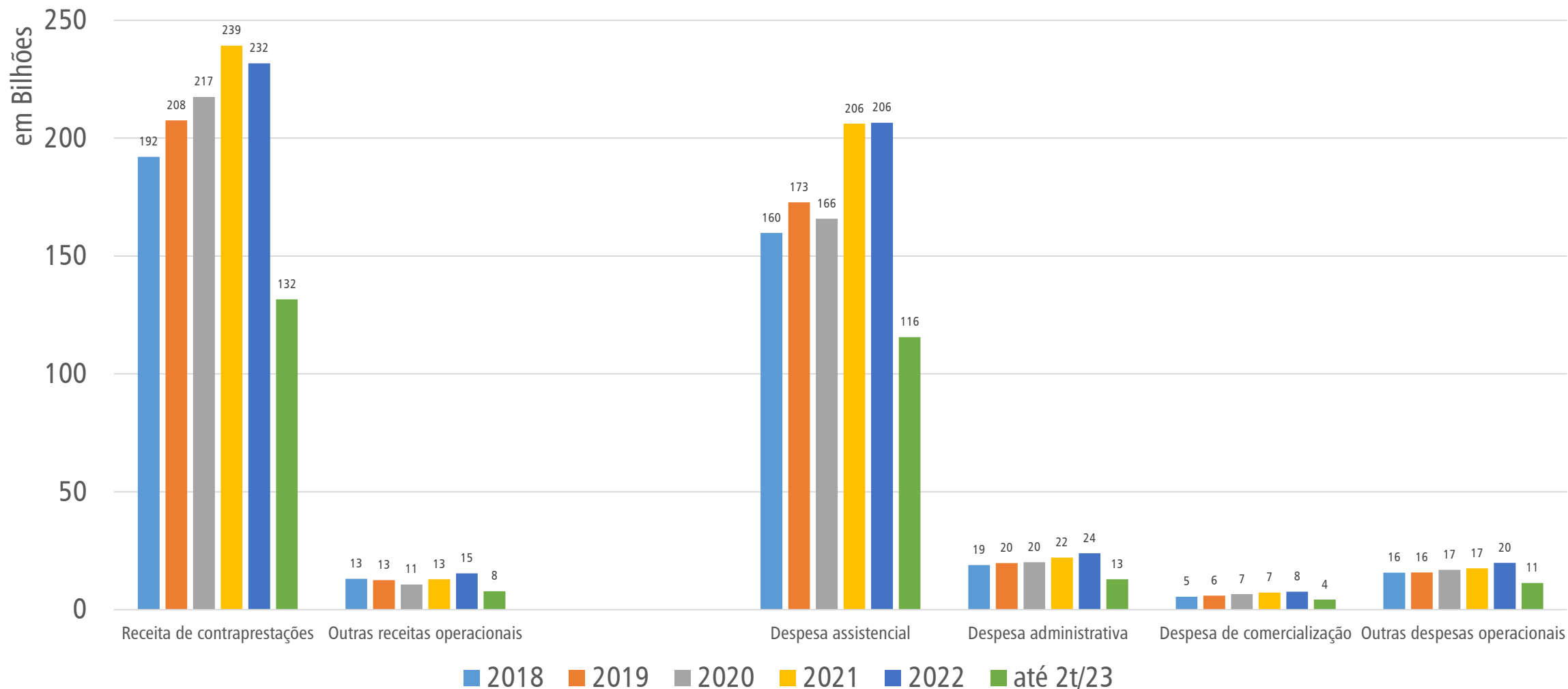
- Redução do número de operadoras em atuação
 - Formação de grandes redes de medicina diagnóstica, hospitais, fusões e aquisições de operadoras
 - Movimentos de verticalização de operadoras
 - Surgimento de “health techs” ofertando serviços digitais
 - Novas modalidades de planos de saúde
 - Ritmo acelerado das inovações
-

- Na pandemia: aumento de beneficiários e queda do ticket médio
 - Resultados negativos em 2022 e no 1º semestre de 2023
 - Sinistralidade alta
 - Ameaças à sustentabilidade?
-

The background is a blurred photograph of a hospital ward. Several medical staff members in blue scrubs are visible, some standing and some sitting. The scene is brightly lit, and the overall color palette is dominated by blues and greens. The text is centered in the middle of the image.

RECEITAS E DESPESAS

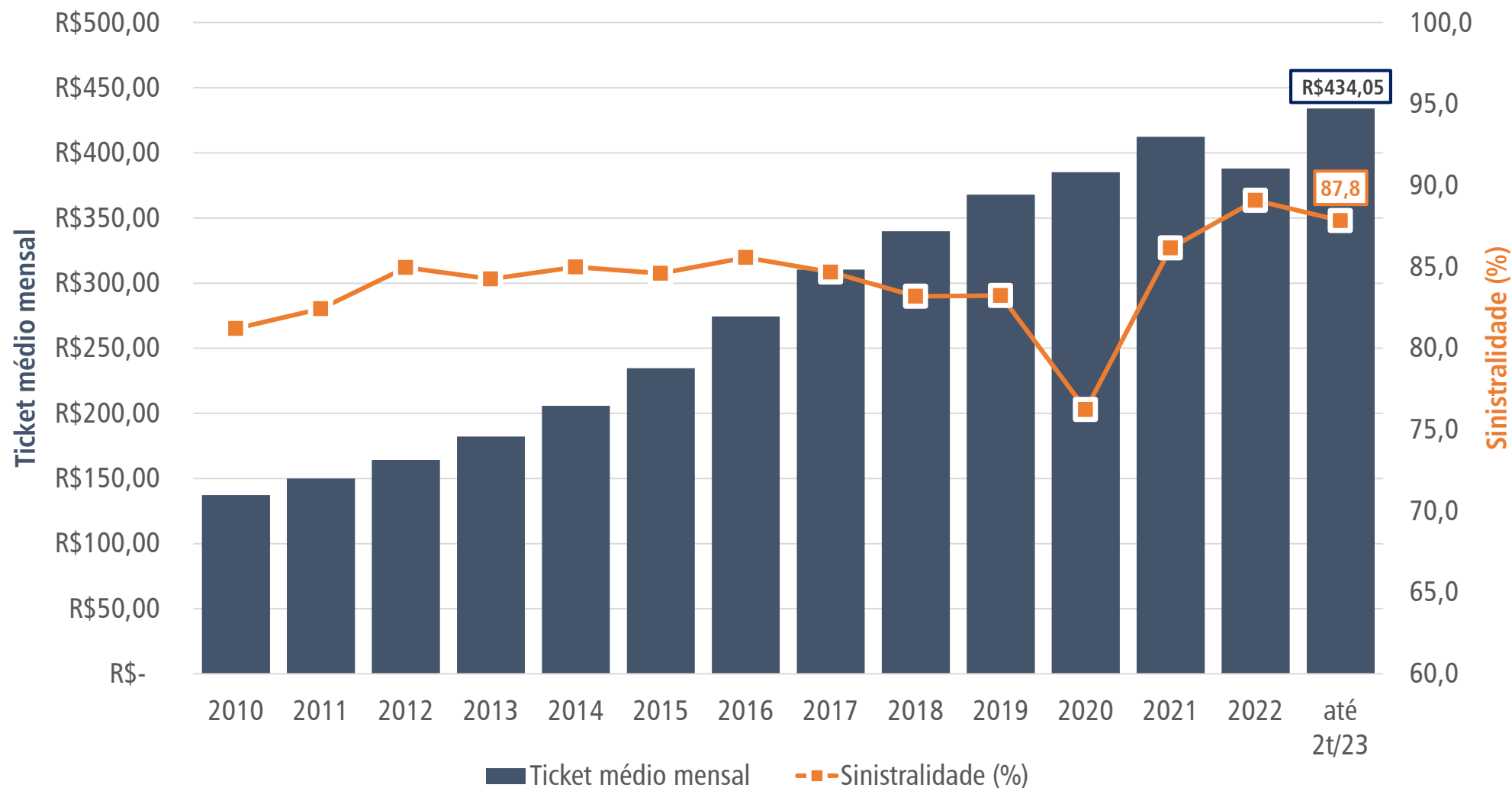
Receitas e Despesas em bilhões R\$ (nominais) (operadoras médico-hospitalares)



Ticket médio mensal (R\$) e Sinistralidade (operadoras médico-hospitalares)

Slide > Ver se prefere Tabela ou Gráfico.

DE SAÚDE SUPLEMENTAR



The background of the image is a blurred photograph of a group of people in a meeting or office setting. The colors are muted, with a mix of blues, greens, and greys. The text is centered over this background.

NÚMERO DE BENEFICIÁRIOS

NÚMERO

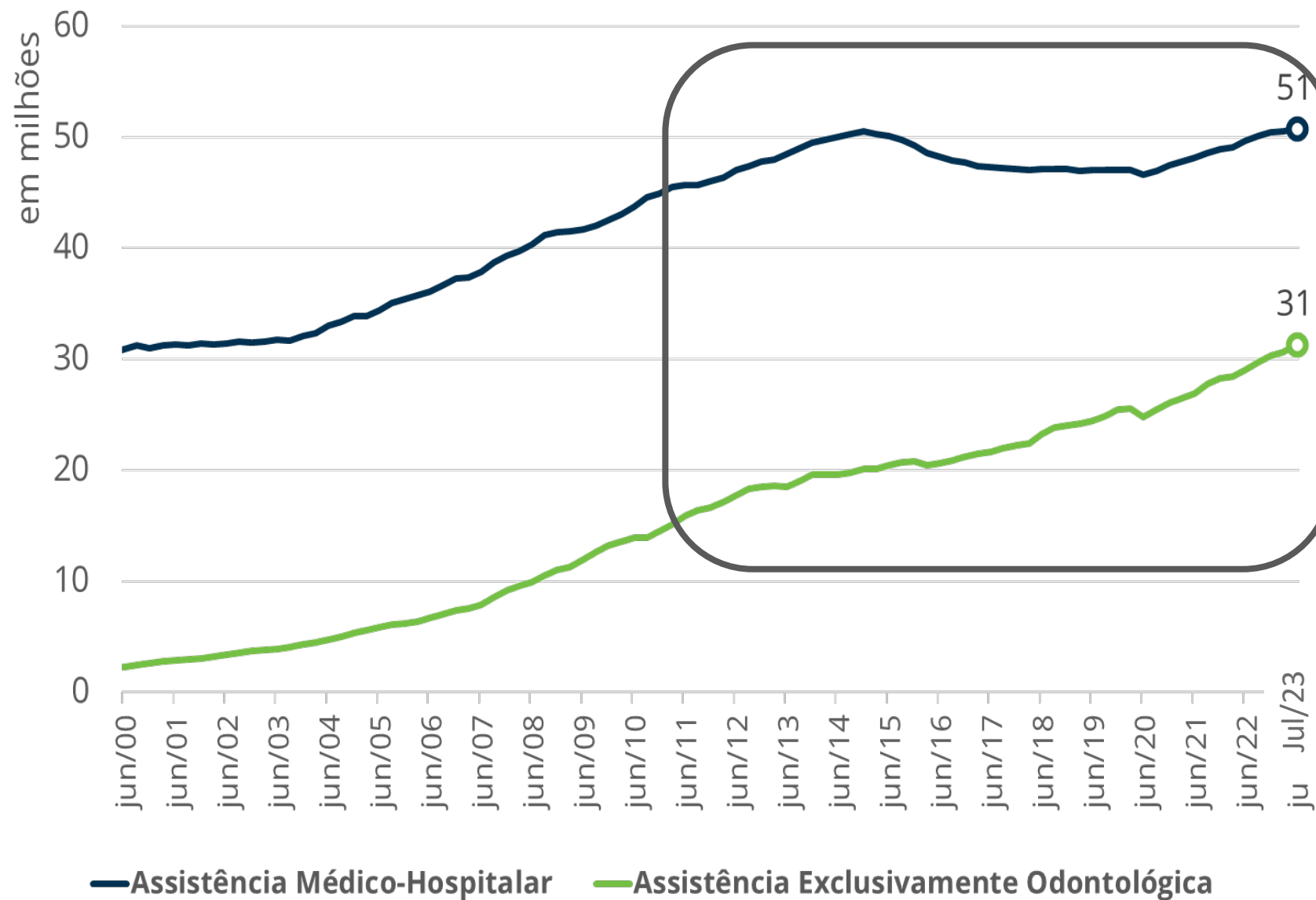
DE BENEFICIÁRIOS

DE PLANOS

DE SAÚDE

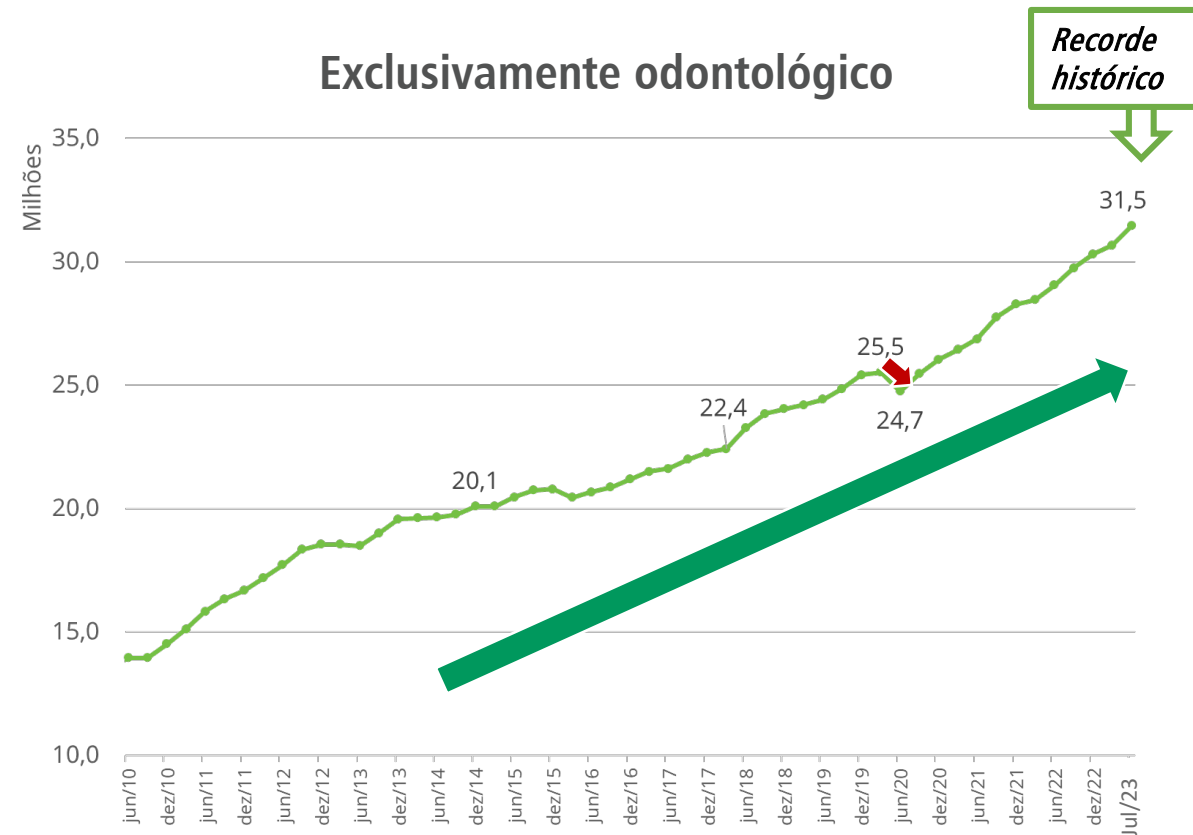
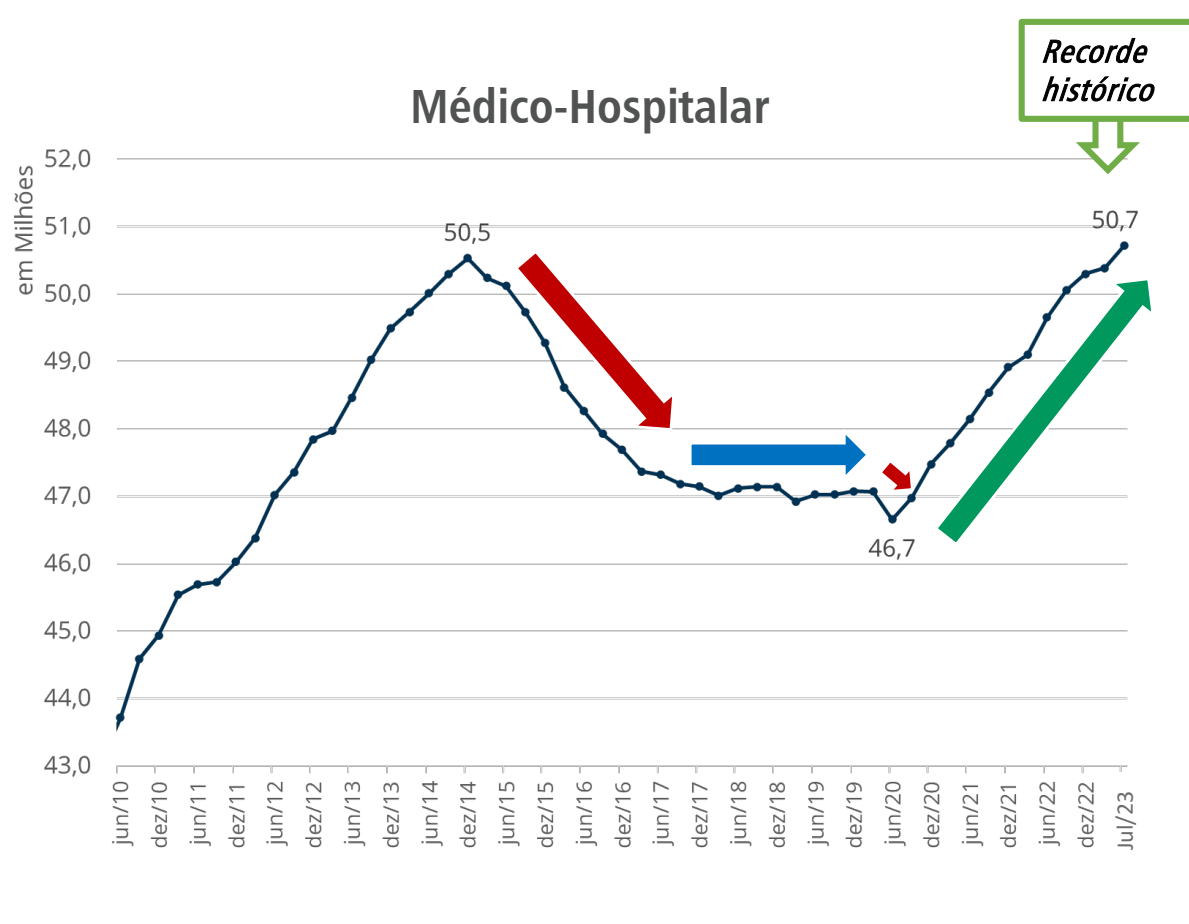


Vamos ampliar no próximo slide



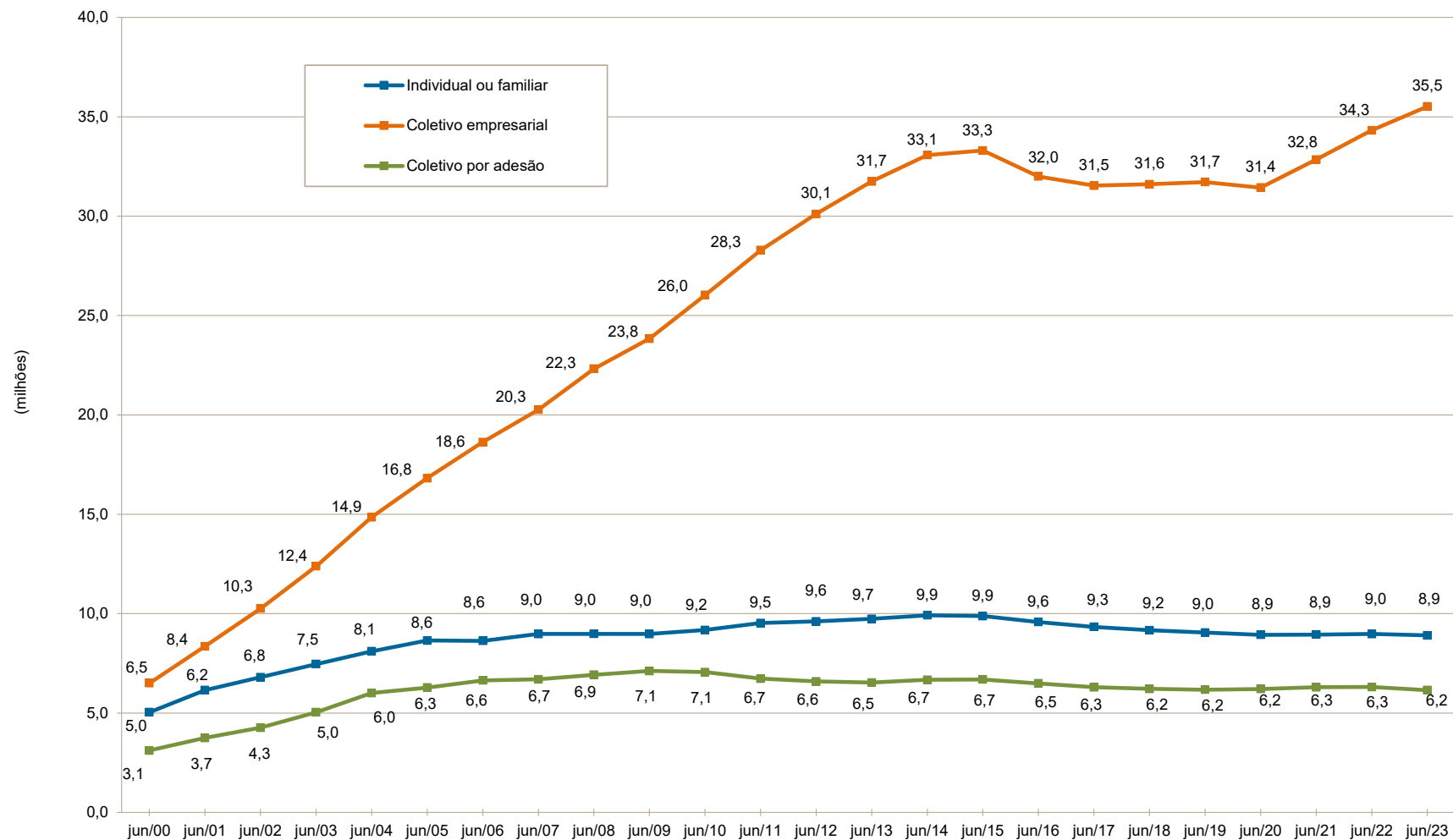
— Assistência Médico-Hospitalar — Assistência Exclusivamente Odontológica

Nº Beneficiários entre 2010 e jul/23



Fonte: SIB/ANS/MS - 07/2023. Elaborado pelo IESS em set/2023.

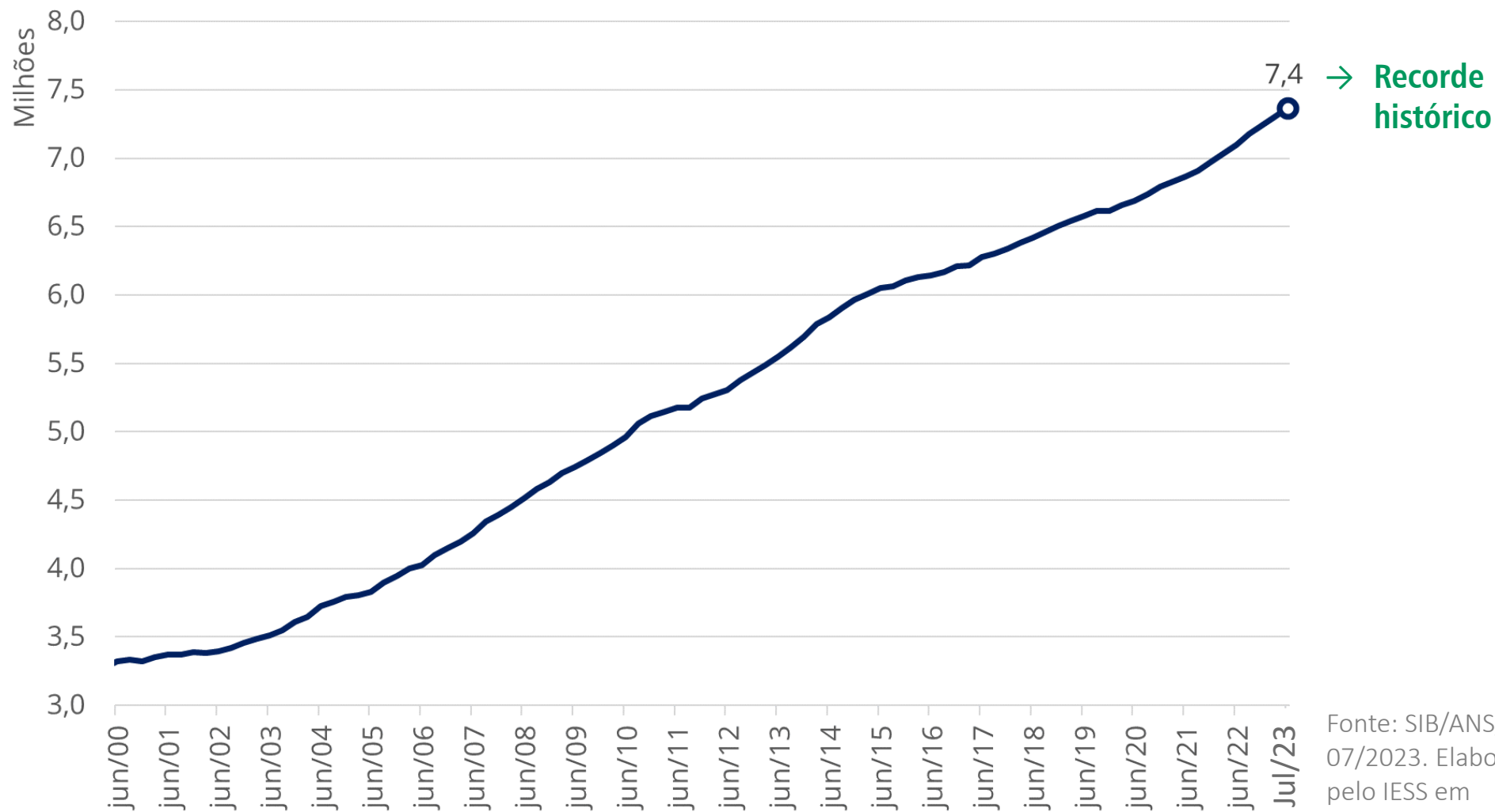
Beneficiários médico-hospitalares por tipo de contratação



→ Destaque aos coletivos empresariais

Fonte: SIB/ANS/MS – 07/2023. Nota: Os tipos de contratação classificados como “Coletivo não identificado” e “Não informado” foram omitidos do gráfico.

Beneficiários idosos (60+ anos)

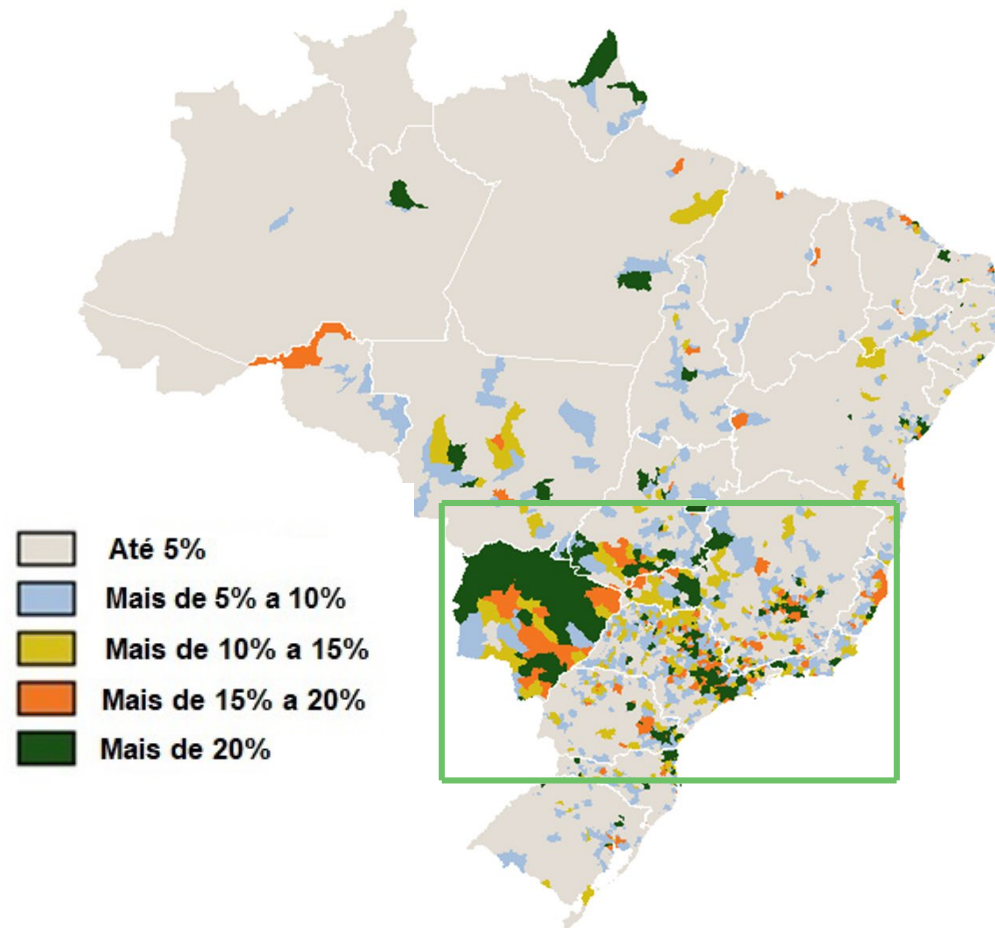
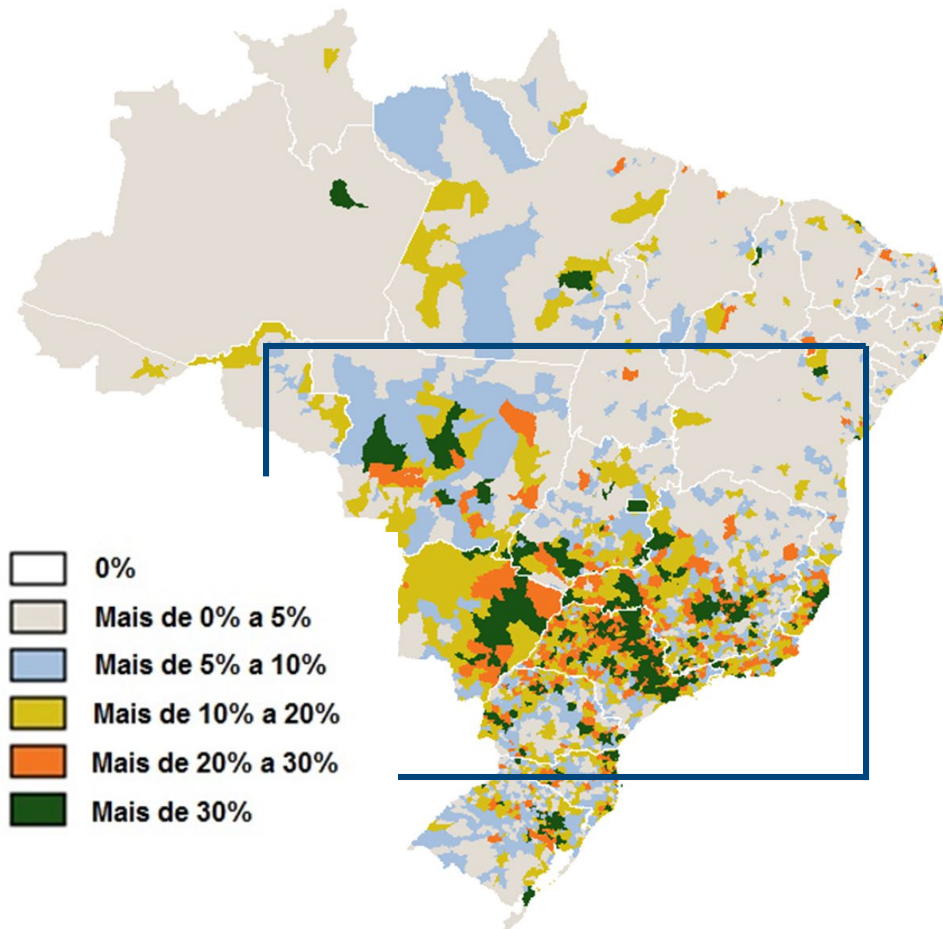


Fonte: SIB/ANS/MS - 07/2023. Elaborado pelo IESS em set/2023.

TAXA DE COBERTURA EM JUL/23

MÉDICO-HOSPITALAR

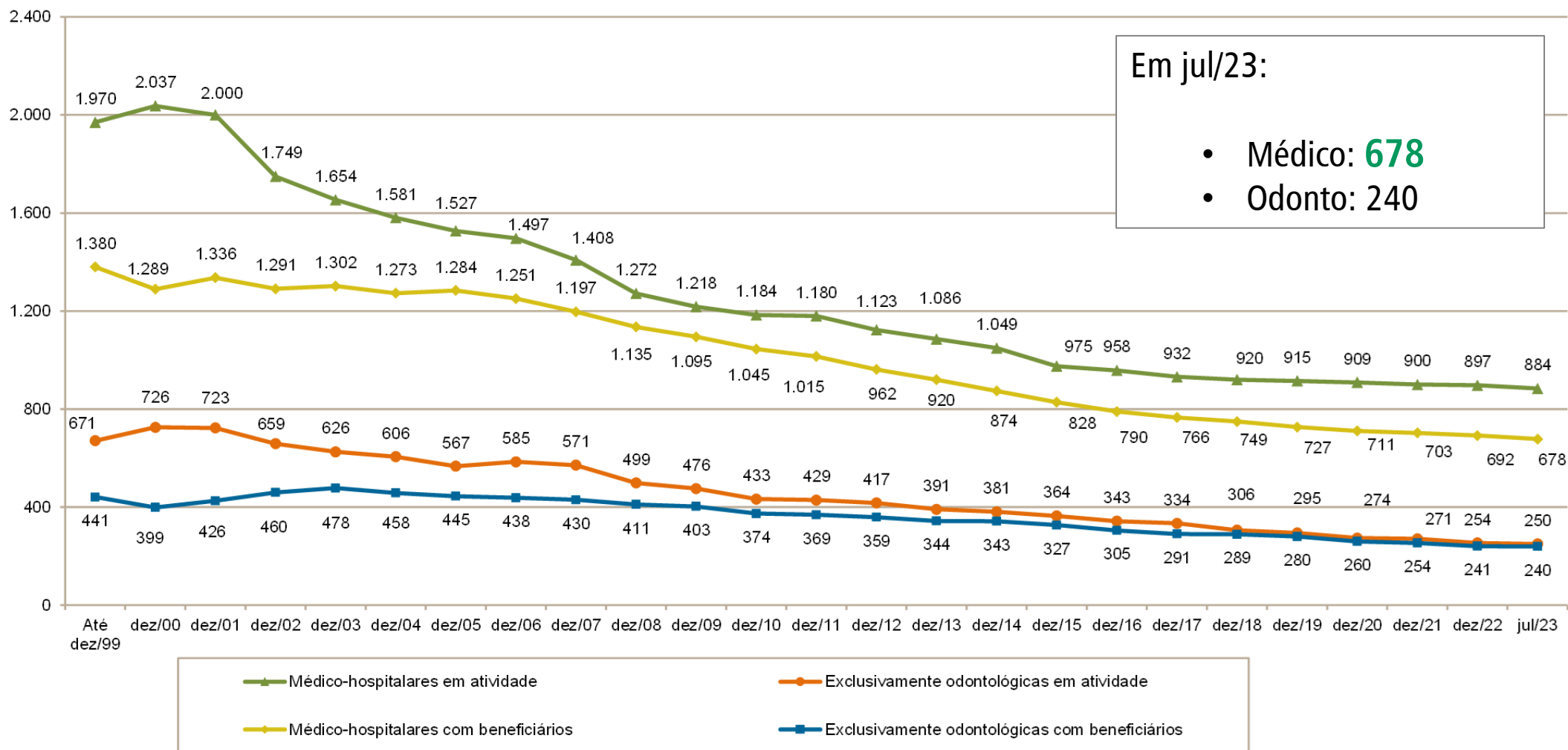
EXCLUSIVAMENTE ODONTOLÓGICO



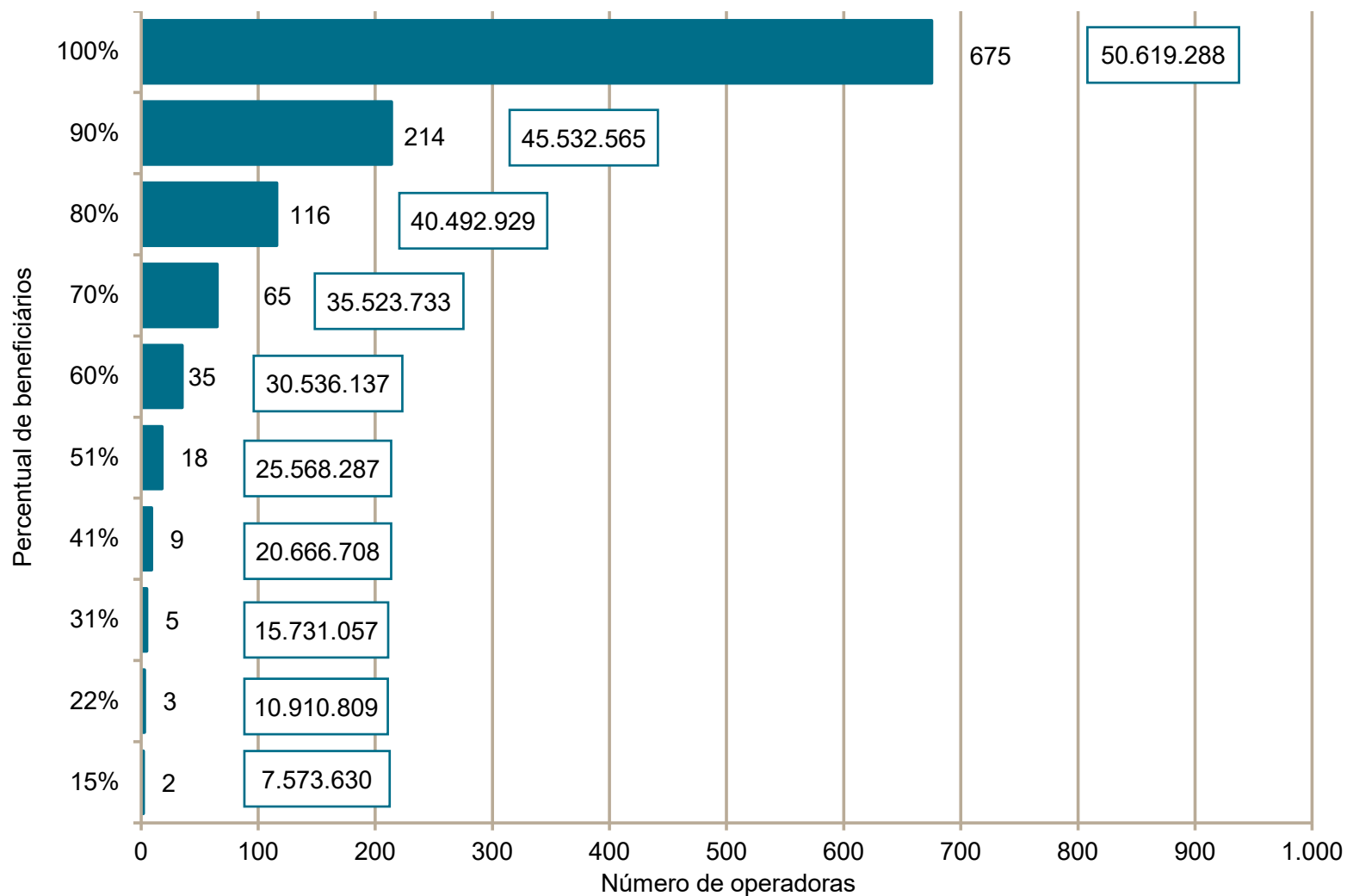
The background is a blurred image of a person wearing a blue uniform and a cap, likely a train operator, sitting at a control desk with various screens and equipment. The overall color palette is dominated by shades of blue and green.

NÚMERO DE OPERADORAS

Operadoras



Concentração das Operadoras



Fontes: SIB/ANS/MS – 07/2023 e CADOP/ANS/MS – 07/2023

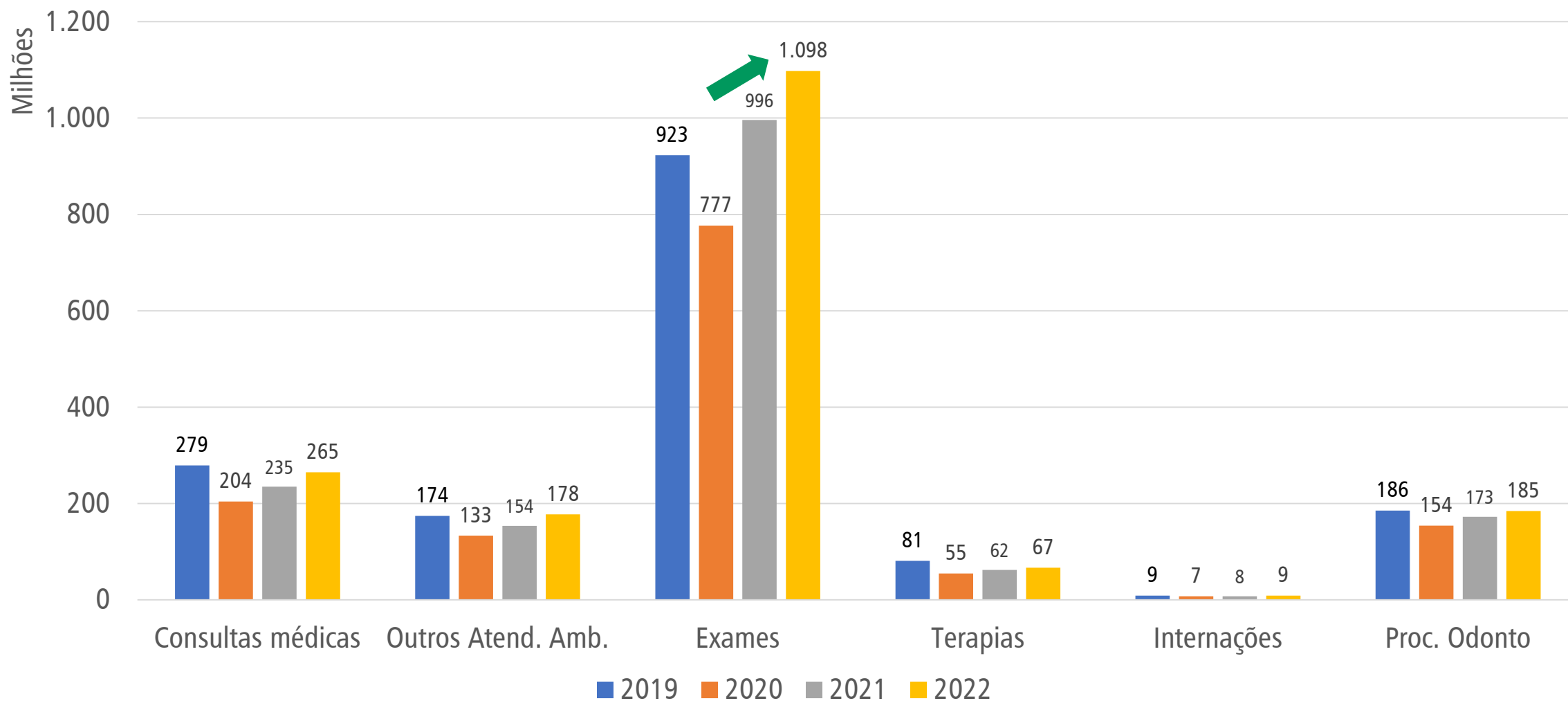
Nota: 1. Total de operadoras segundo cobertura assistencial do plano

2. O total de operadoras corresponde ao existente no mês de junho/2023.

The background is a blurred photograph of a person wearing a blue uniform and cap, likely a healthcare professional, in a clinical or hospital setting. The person is positioned in the center-right of the frame, and the background shows a doorway and some equipment, all out of focus.

PRODUÇÃO ASSISTENCIAL

Produção Assistencial (em milhões)



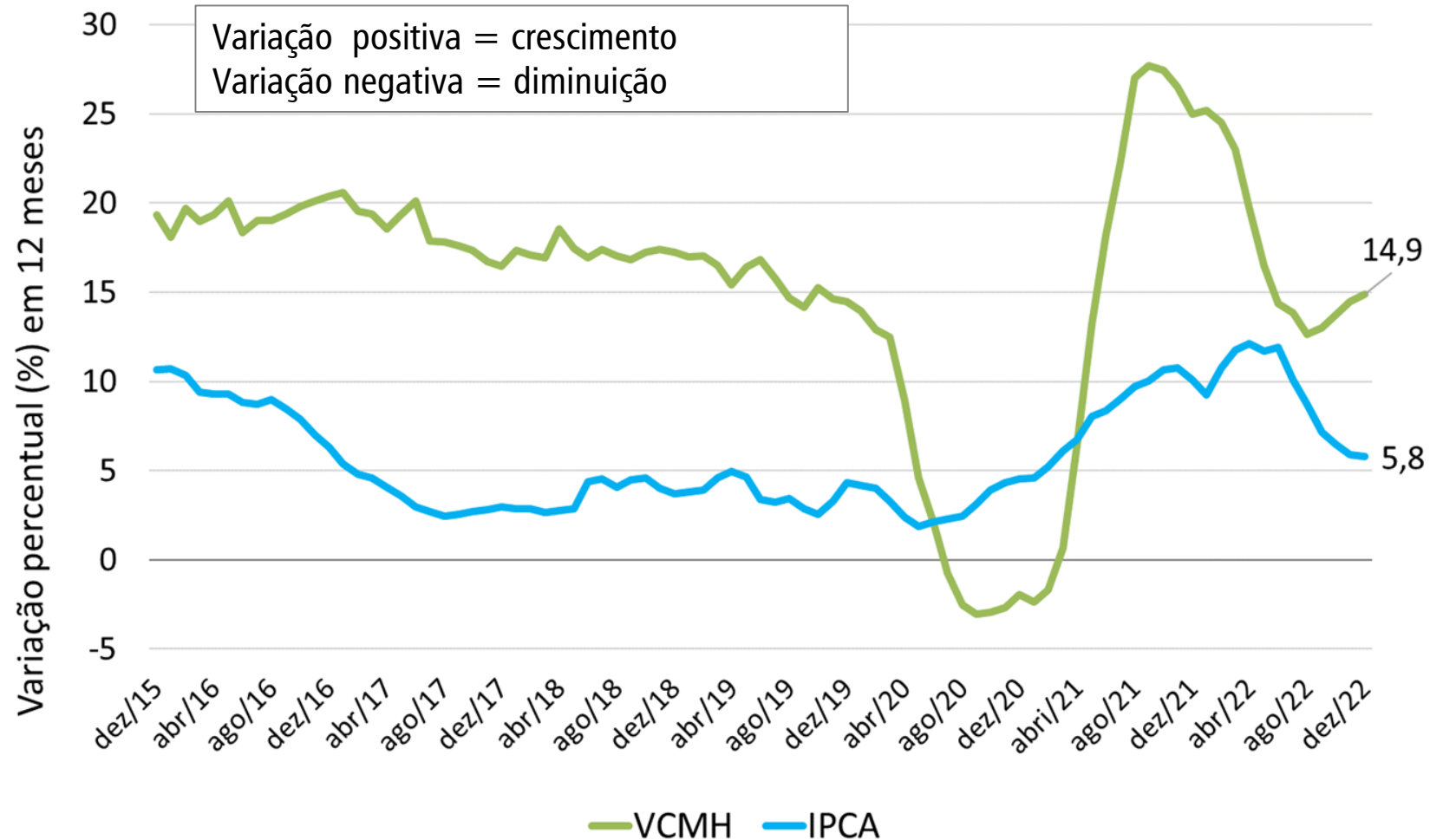
Produção Assistencial (em milhões)

	2019	2020	2021	2022	2022/2019	2022/2021
Consultas médicas	279	204	235	265	-5,2	12,7
Outros Atend. Amb.	174	134	154	178	1,9	15,7
Exames	923	777	996	1.098	19,0	10,2
Terapias	81	55	62	67	-17,6	7,4
Internações	9	7	8	9	1,1	14,3
Proc. Odonto	186	154	173	185	-0,6	6,8

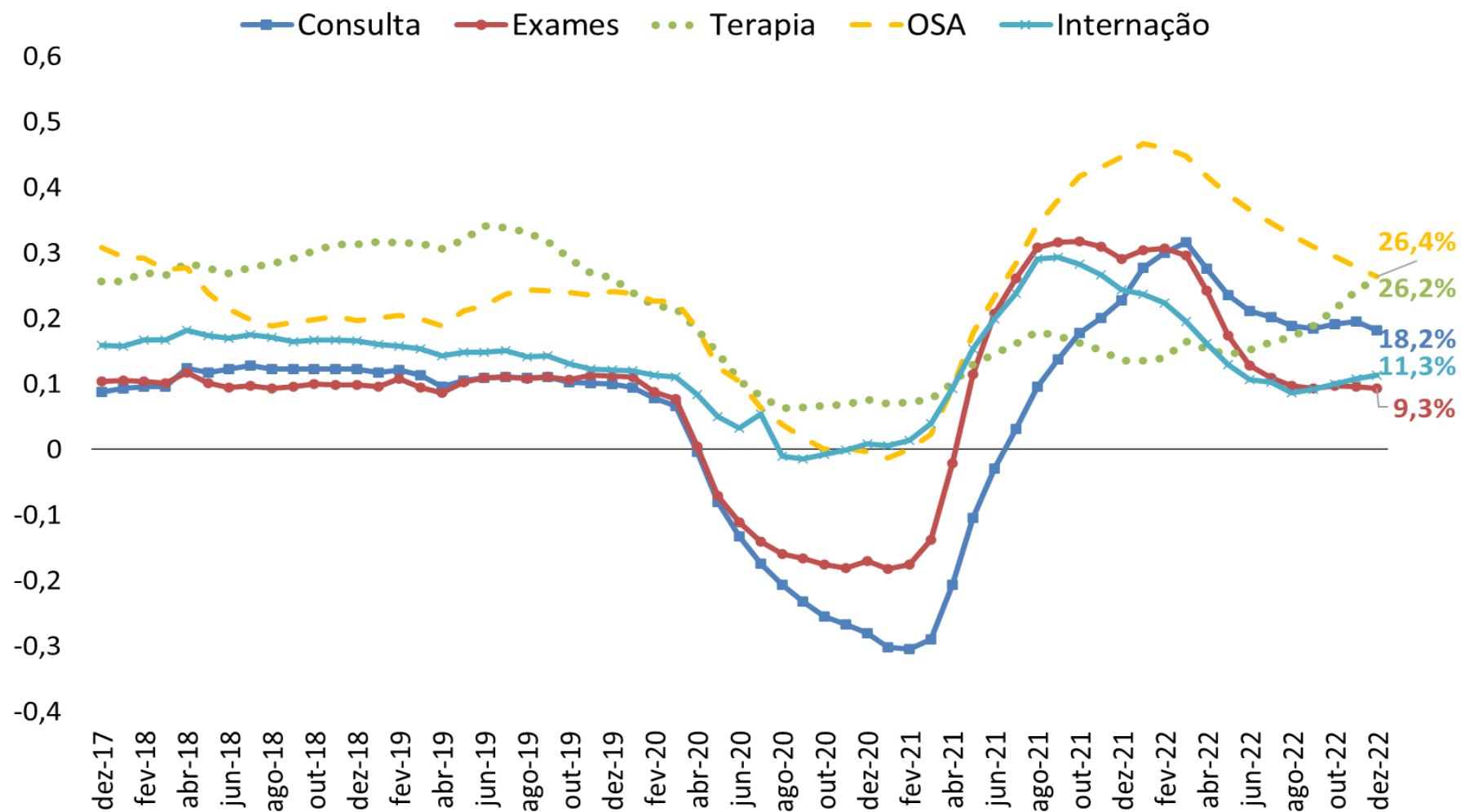
A blurred photograph of a hospital corridor. In the center, a person in blue scrubs and a cap is walking away from the camera. To the left, another person in blue scrubs is partially visible. The background shows a doorway and a wall with some equipment. The overall image is out of focus, with a blue and green color palette.

VCMH

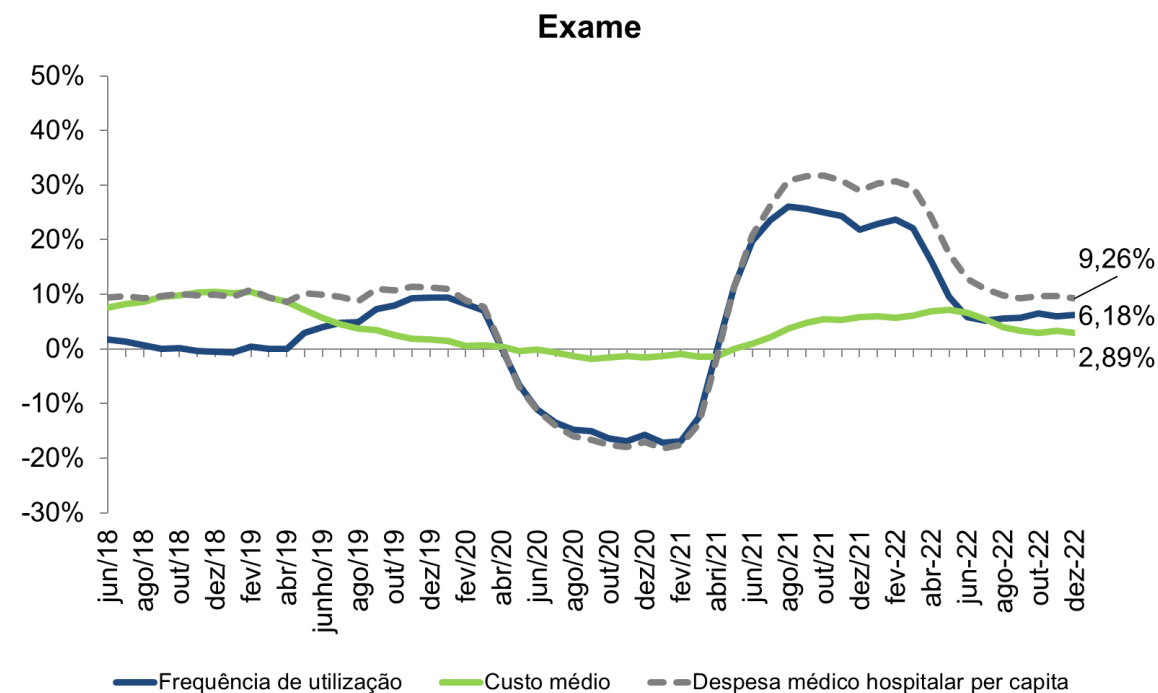
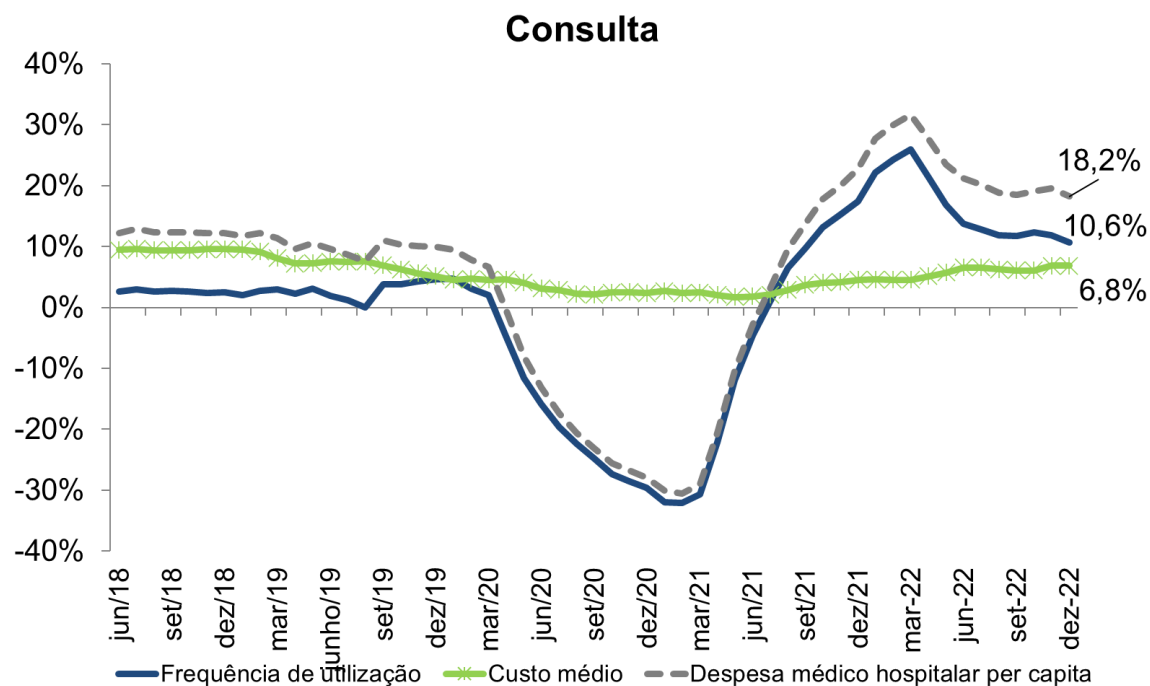
VCMH / IESS e IPCA / IBGE (var. em 12 meses)



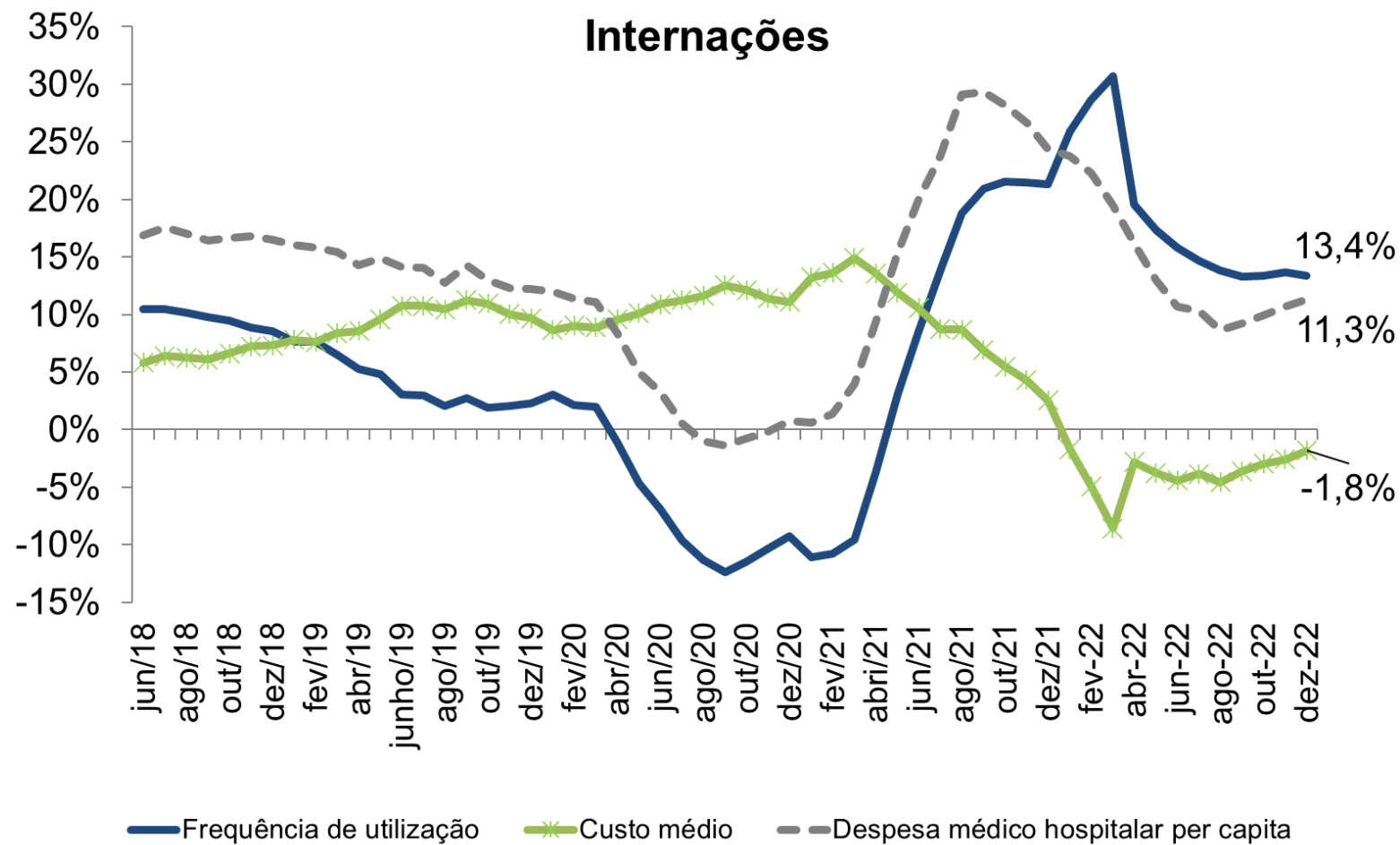
VCMH/IESS por item de despesa



VCMH/IESS, frequência e custo médio unitário



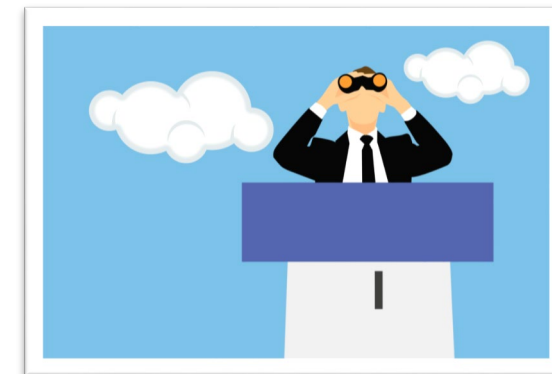
VCMH/IESS, frequência e custo médio unitário



The background is a blurred photograph of a group of people in a meeting or conference room. They are seated around a table, and the image is out of focus, emphasizing the text in the foreground. The color palette is dominated by blues and greens.

NOSSO FUTURO (Para onde vamos?)

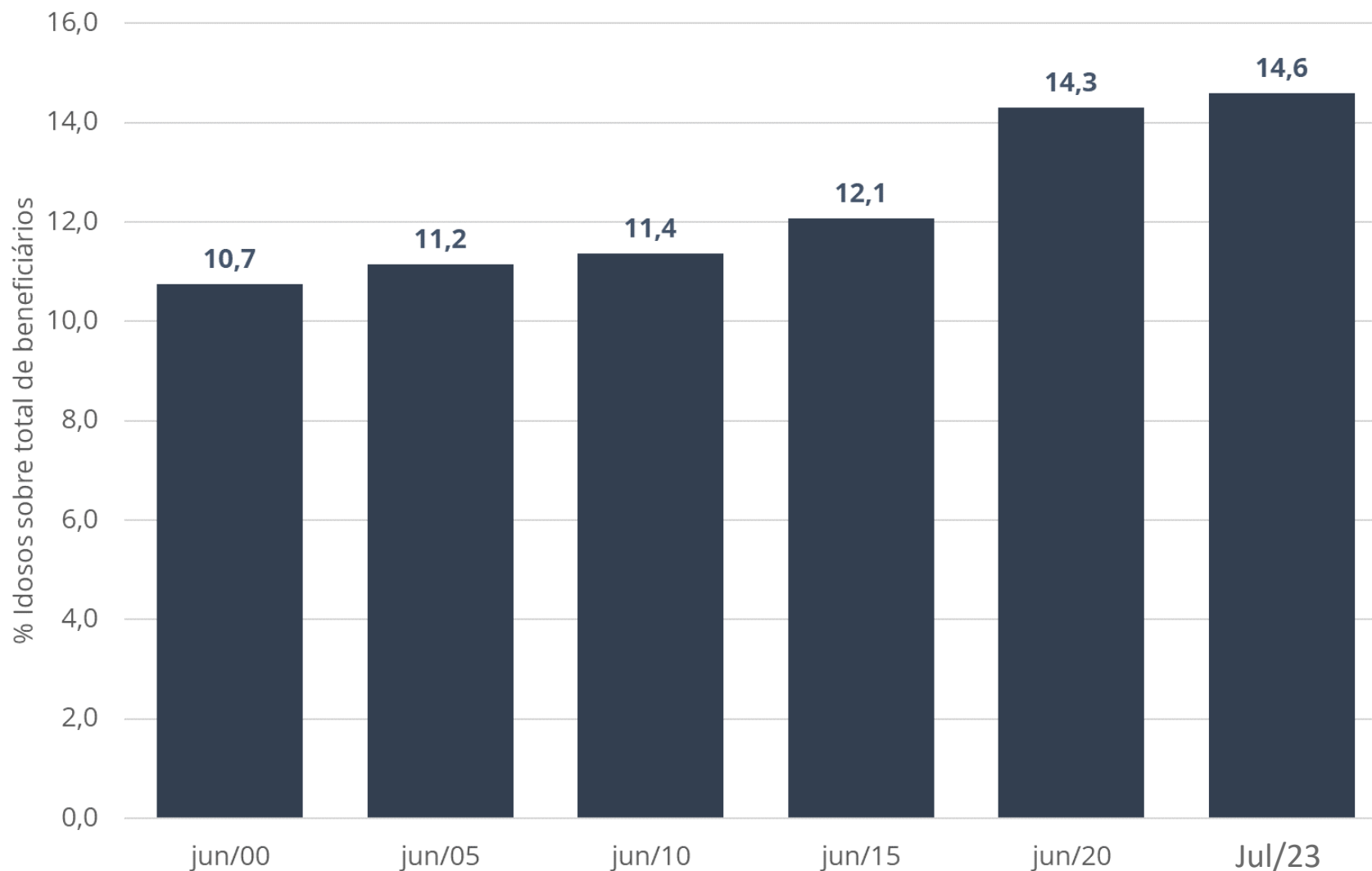
- Mensalidades e reajustes
- Número de beneficiários
- *Healthechs* e novas modalidades
 - Atenção primária e medicina preventiva
 - Uso de dados: IA e *Machine Learning*
- Custos crescentes
 - Incorporação de tecnologia, Saúde mental, Fraudes, judicialização
 - Rol dinâmico, novas tecnologias e tratamentos
- Envelhecimento populacional e epidemia de obesidade e DCNT
- Promoção de saúde – sociedade construtora de saúde



***A saúde suplementar vai sobreviver?
O que esperar da reforma da Lei dos planos?***

Envelhecimento populacional

% idosos beneficiários idosos (60a+)



A população está envelhecendo

População brasileira por faixa etária

Faixa etária	2022 (milhões)	2060 (milhões)	$\Delta(\%)$
00-18	56,1	43,1	-23,2
19 – 58	124,0	108,7	-12,3
59+	34,7	76,5	120,2
60-69	17,9	29,6	65,5
70 – 79	9,8	24,8	152,2
80 – 89	4,8	19,1	297,8

→ Em resumo em 38 anos:

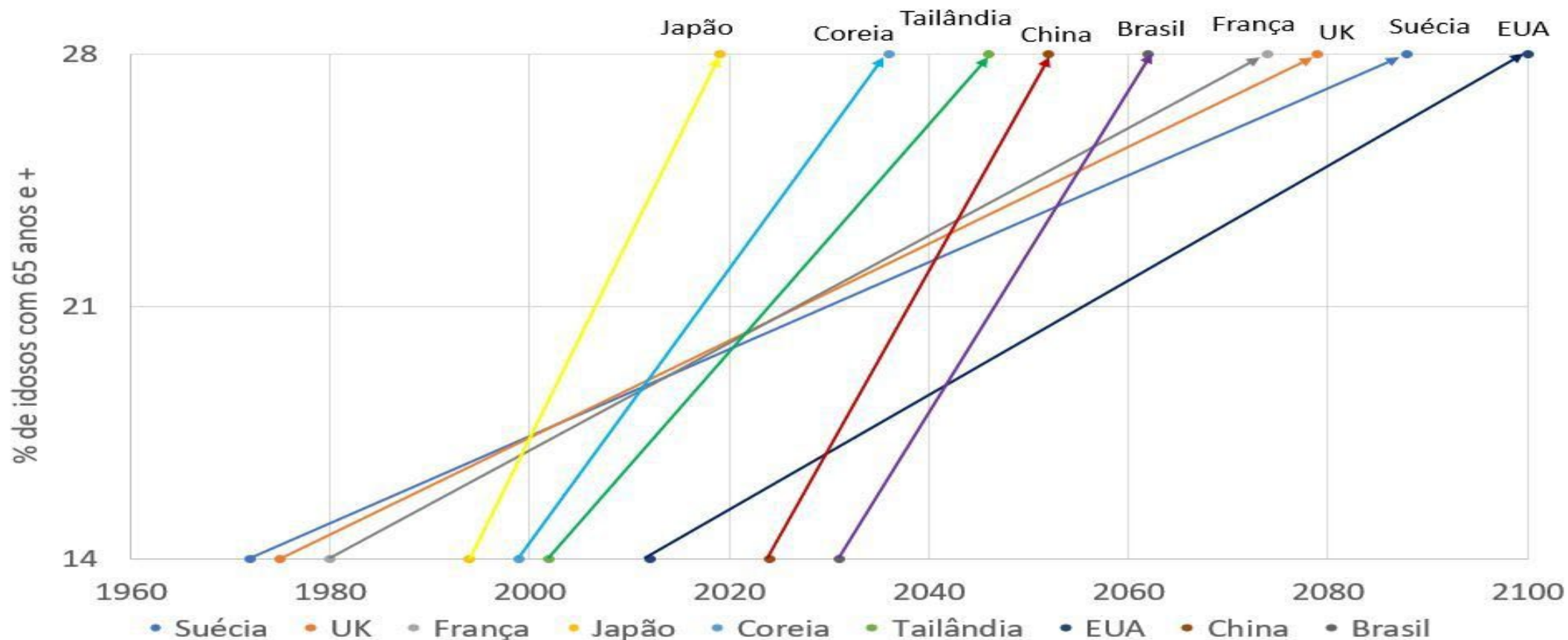
- Jovens encolhem um quarto
- PIA encolhe
- Idosos mais que dobram

sexagenários quase duplicam

septuagenários quase triplicam

octogenários quadruplicam

Velocidade do envelhecimento populacional, em países selecionados de 14% para 28%



Fonte: UN/DESA, World Population Prospects: The 2017 Revision. <https://esa.un.org/unpd/wpp/>

O que vem junto com o envelhecimento?

Estatisticamente:

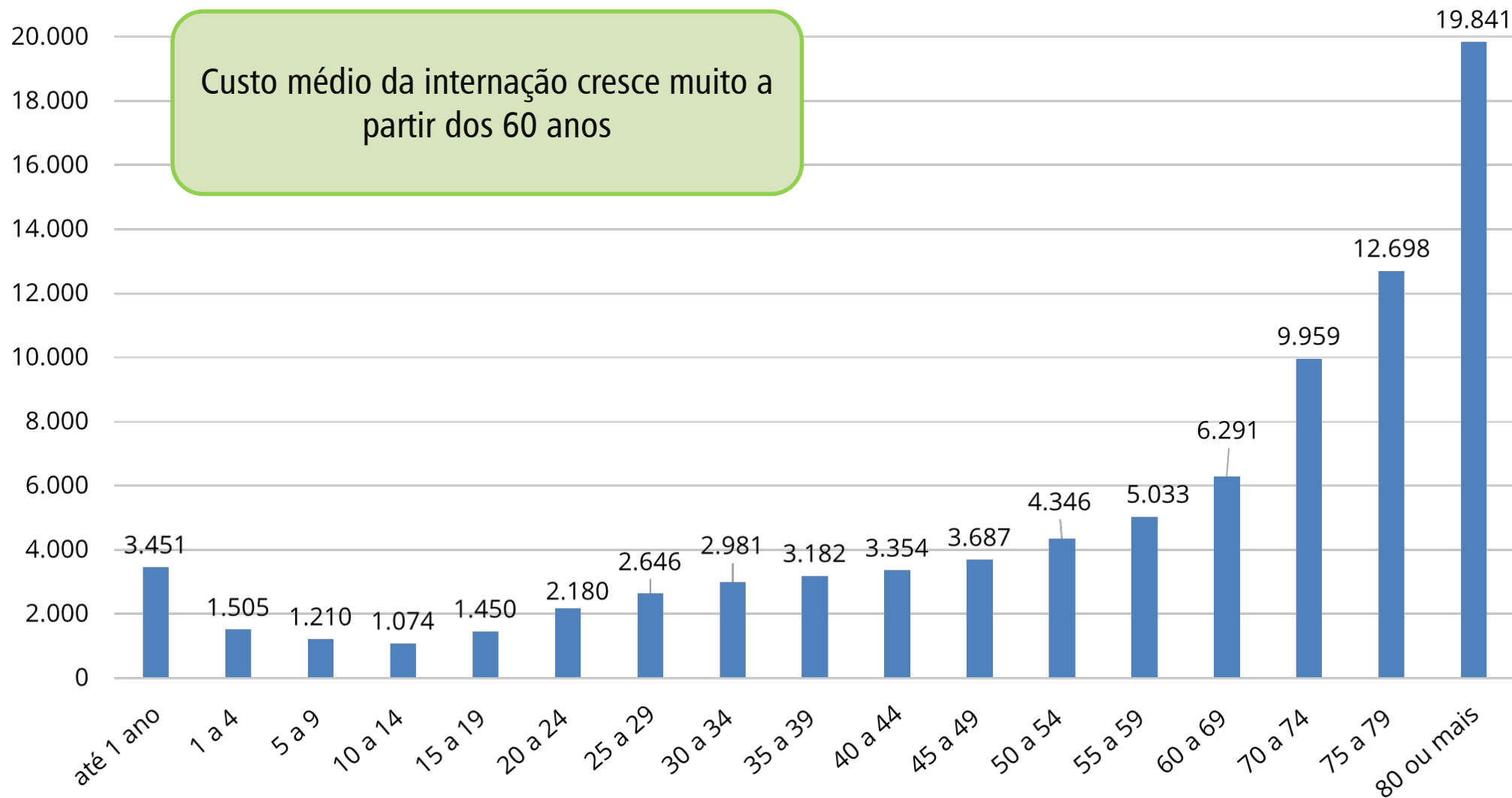
Problemas de saúde mais frequentes,
de maior complexidade e
com maiores gastos

Realidade no público e no privado:

um simples fato da vida



Despesa assistencial per capita (R\$), por faixa etária, 2020



Na saúde, novas incorporações de tecnologia na cobertura obrigatória aumentam os gastos dos planos de saúde.

Fatores de aumento de despesas com novas tecnologias:

- Alto custo inicial
- Tornam elegíveis casos antes não recomendados
- Requerem equipamentos caros, materiais caros e descartáveis
- Requerem profissionais especializados com alto custo de aprendizado
- Alto custo de desenvolvimento – patentes para exclusividade
- Altos custos dos ensaios clínicos

Zolgensma para tratar AME tem custo de R\$ 7,2 milhões



Fonte: <https://www.istoedinheiro.com.br/ministros-autorizam-compra-do-remedio-mais-carro-do-mundo/>

Custo aproximado da terapia CART-T

\$411,278

Median drug cost

\$610,999

Median total cost of care

\$1 million+

Total cost of care^a



Fonte: <https://www.pharmacypracticenews.com/Clinical/Article/10-21/Hospitals-Still-Grappling-With-1-M-Price-Tag-for-CAR-T-Rx/64913?ses=ogst>

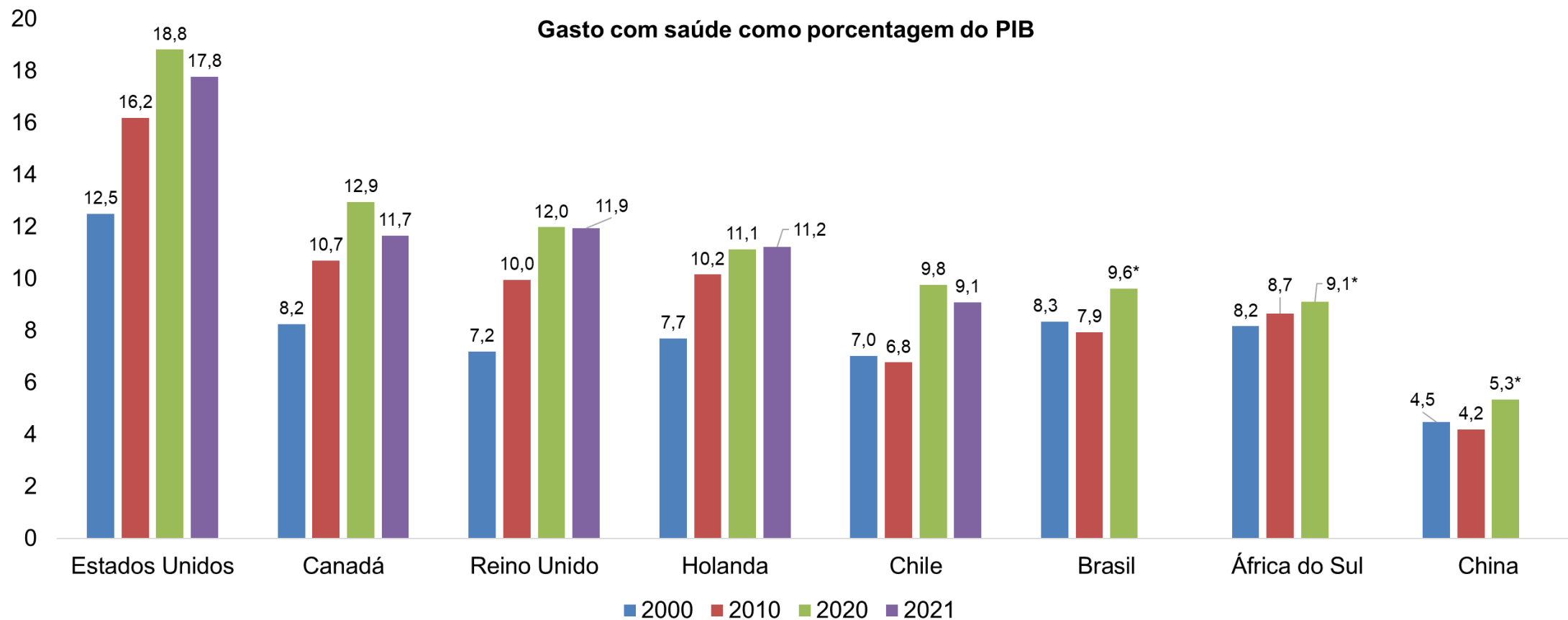
Terapias contínuas ilimitadas aumentam gastos

- Antes limitadas, a partir de agosto de 2022 terapias como fonoaudiologia, psicologia, terapia ocupacional e fisioterapia passaram a ter cobertura ilimitada
- Grande volume de consultas poderá aumentar os custos às operadoras.



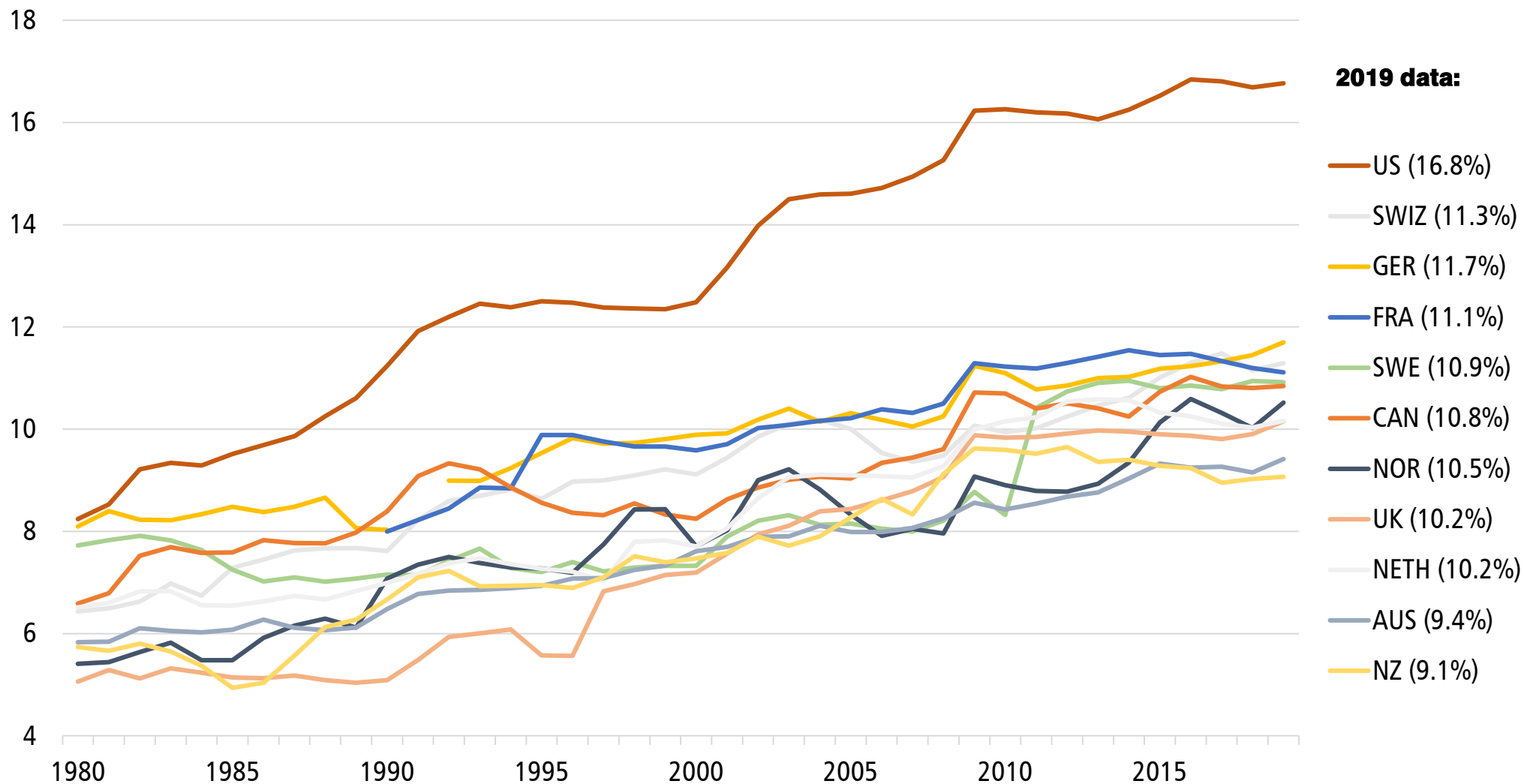
Fonte: <https://www.gov.br/ans/pt-br/assuntos/noticias/periodo-eleitoral/ans-acaba-com-limites-de-cobertura-de-quatro-categorias-profissionais>

Os custos crescentes com saúde são um fenômeno global.



Fonte: Statistics OCDE. * Brasil, África do Sul e China não possuem estimativa para 2020, portanto foi inserida a estimativa de 2019.

Gastos per capita na comunidade europeia (1980-2019) - %PIB

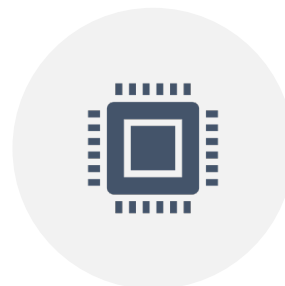


- Os sistemas de saúde tratam doenças, mas deveriam tratar doentes e atuar para evitar o adoecimento
- A APS resolve até 80 dos problemas de Saúde que lhe são apresentados
- Adotada conforme diretrizes da OMS a atenção primária reduz internações em 17 e a procura por serviços de urgência e emergência em 29
- O Banco Mundial estima que a atenção primária pode diminuir hospitalizações em 30
- O resultado é mais saúde, melhor qualidade e maior expectativa de vida





Tecnologia cada vez mais presente e volume de dados relacionados aos pacientes cresce exponencialmente.

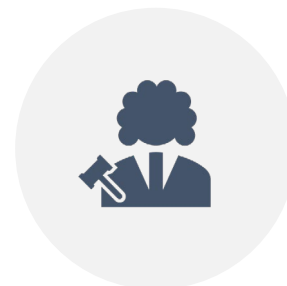


Dados coletados presencialmente ou de forma remota precisam ser trabalhados por sistemas e algoritmos capazes de processá-los e encontrar correlações

Gerar INFORMAÇÕES relevantes.



Necessidade de **interoperabilidade e compartilhamento de informações entre as unidades de saúde** públicas e privadas.
Grande desafio!



OPS e instituições de saúde precisam respeitar a LGPD. As informações de pacientes são consideradas dados sensíveis.

As fraudes custam muito às operadoras de saúde e aos contratantes de planos. O valor alto e impacta em diversas ações e atividades que precisam ser desenvolvidas (PWC, IESS)

Para combate às fraudes:

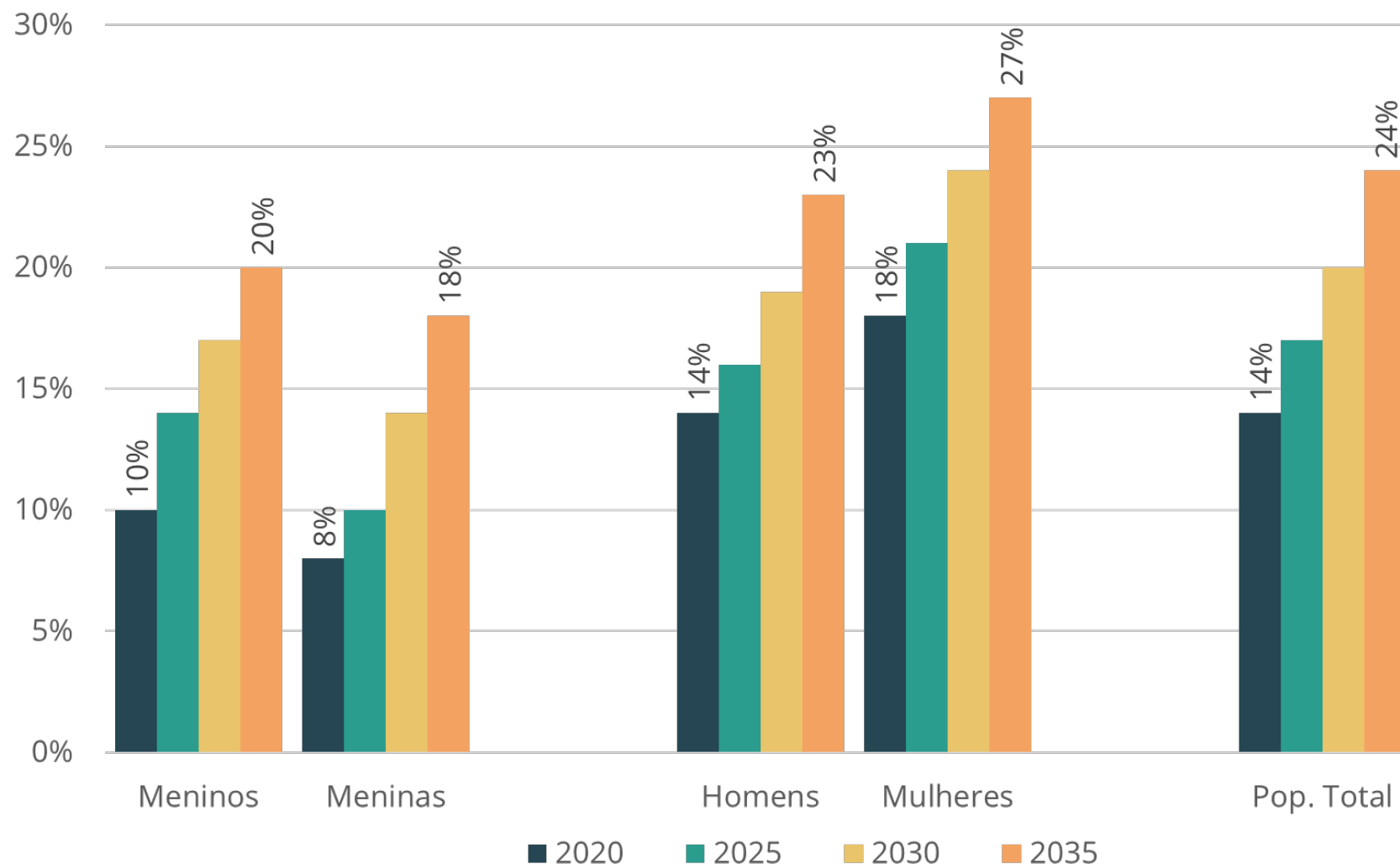
- Informação e educação
 - Uso de tecnologia de informação
 - Programa de controle de transparência
 - Gestão de risco: com gestão jurídica; proteção ao usuário; e transparência nas relações
-

A blurred photograph of a surgical team in an operating room, wearing blue scrubs and masks. The scene is dimly lit, with a large window or screen visible on the right side. The overall color palette is dominated by blues and greens.






OBESIDADE

Obesidade (World Obesity Atlas 2023)

- *Meninos e Meninas possuem de 5 a 19 anos de idade*
- *Adultos possuem 20 anos ou mais de idade*
- *Pop. Total inclui aqueles com 5 anos ou mais de idade*



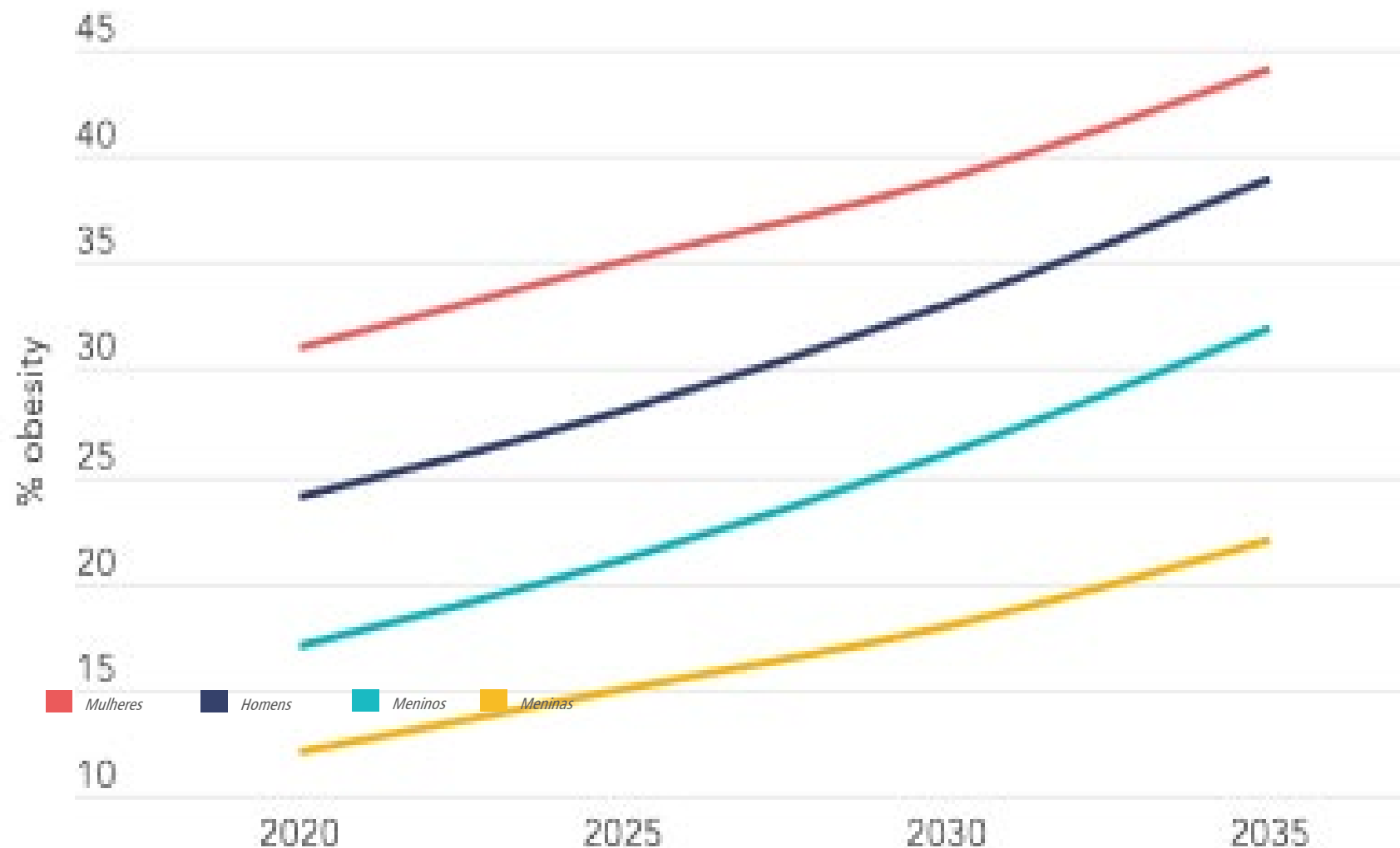
Impacto do Sobrepeso (%PIB)

País	2020	2025	2030	2035
 Brasil	2,1	2,4	2,7	3,0
 China	1,9	2,4	2,8	3,1
 Japão	1,1	1,2	1,3	1,4
 UK	2,4	2,3	2,4	2,4
 USA	3,5	3,6	3,8	4,0

Fonte: World Obesity Atlas 2023. Elaboração: IESS.

Nota: Impacto econômico do sobrepeso ($IMC \geq 25 \text{ kg/m}^2$) em PIB.

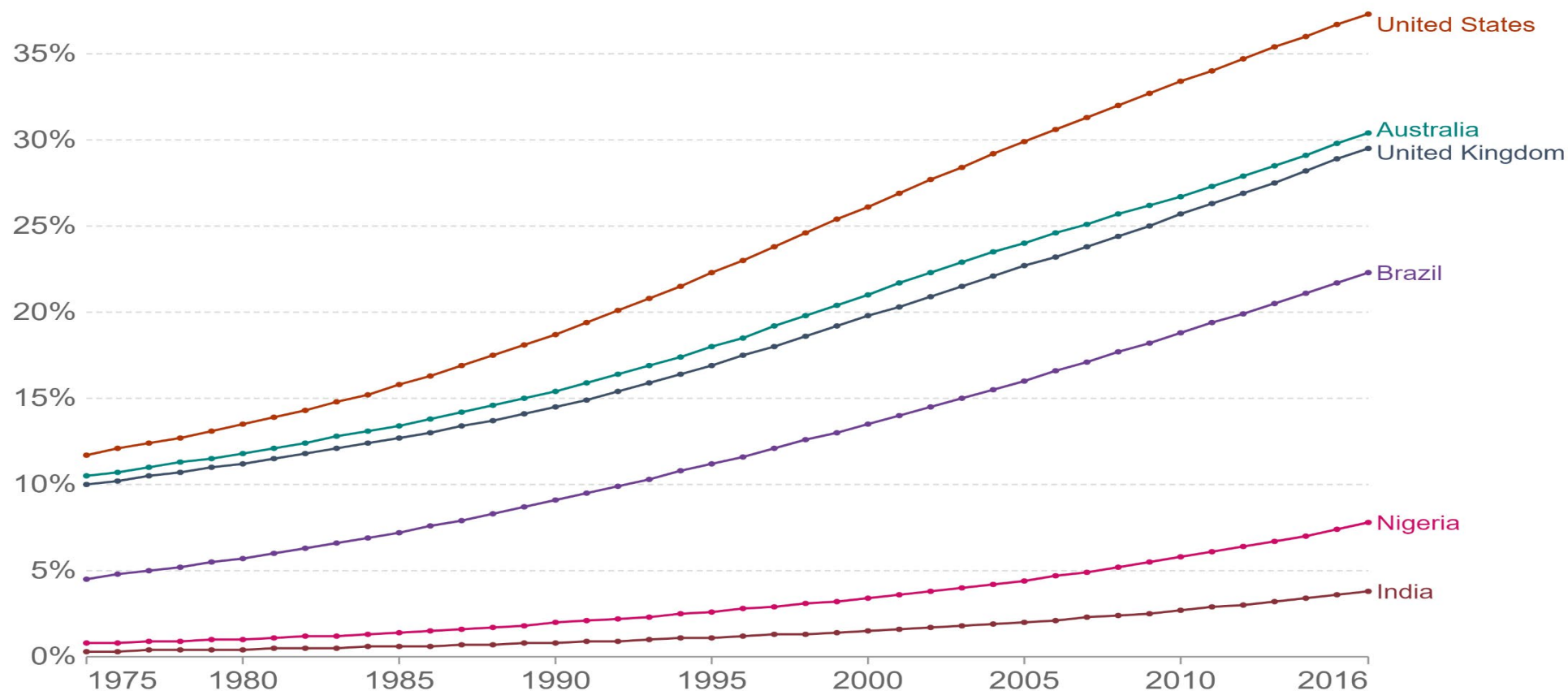
Projeções Brasil: tendências na obesidade



Share of adults that are obese, 1975 to 2016

Obesity is defined as having a body-mass index (BMI) equal to, or greater than, 30. BMI is a person's weight (in kilograms) divided by their height (in meters) squared.

Our World
in Data

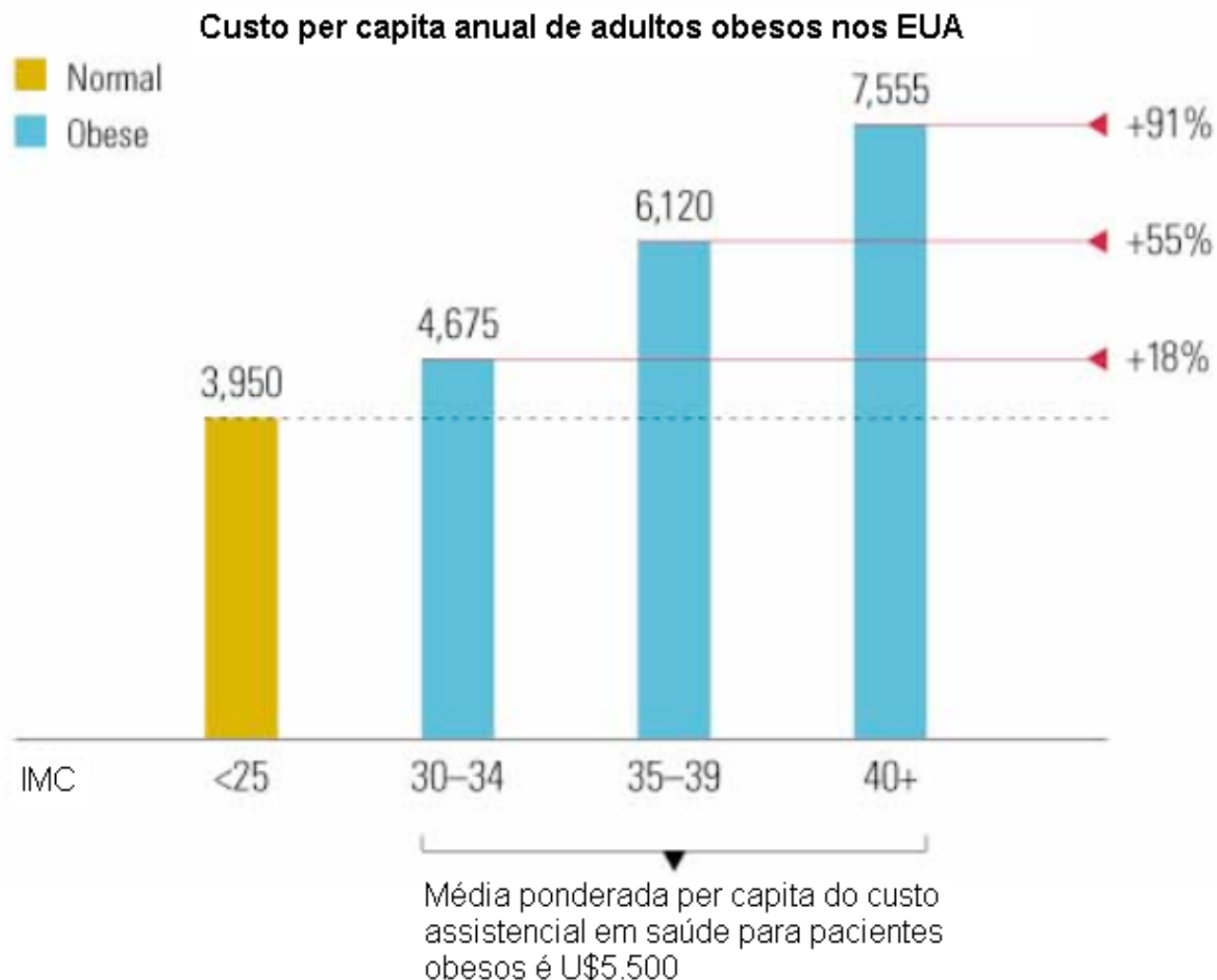


Source: WHO, Global Health Observatory (2022)

OurWorldInData.org/obesity • CC BY

Custo da Obesidade nos US

**População americana de
20 e 64 anos de idade**



A blurred background image of a surgical team in an operating room. The team members are wearing blue scrubs and surgical masks. The scene is dimly lit, with a focus on the central area where the text is located. The overall color palette is dominated by shades of blue and teal.

CONCLUSÃO

- **Saúde Suplementar se transforma mas não cessa**
 - Inovações em ritmo intenso: terapias múltiplas continuadas, doenças raras, novas operadoras
 - Evolução dependente do desempenho econômico

 - **Demandas crescentes por parte dos beneficiários por incorporação**

 - **Necessidade de novas formas de remuneração e assistenciais**

 - **Necessidade de compartilhamento de riscos**
 - Necessidade de mudanças nos estilos de vida

 - **Acesso é a questão**
-

IESS

*INSTITUTO DE ESTUDOS
DE SAÚDE SUPLEMENTAR*

JOSÉ CECHIN

Superintendente Executivo

Contato

jcechin@iess.org.br

contato@iess.org.br

www.iess.org.br



@IESS_BR



/IESS.org.br



@iess_br



**/company
/IESS-BR**

Receitas e Despesas em bilhões R\$ (nominais) (operadoras médico-hospitalares)

	Receita de contraprestações	Outras receitas operacionais	Despesa assistencial	Despesa administrativa	Despesa de comercialização	Outras despesas operacionais
2010	72,6	18,0	58,9	11,7	2,2	12,3
2011	82,3	19,5	67,9	12,4	2,6	13,9
2012	92,9	20,1	79,0	13,3	3,0	13,3
2013	106,5	14,8	89,8	14,0	3,3	13,6
2014	123,8	14,7	105,2	15,6	3,9	14,5
2015	140,4	15,2	118,7	16,4	4,5	15,5
2016	158,5	17,0	135,6	17,9	5,0	17,2
2017	176,0	16,8	149,1	18,8	5,1	17,6
2018	192,1	13,1	159,8	18,9	5,4	15,7
2019	207,6	12,6	172,8	19,8	5,9	15,7
2020	217,5	10,7	165,8	20,2	6,6	16,9
2021	239,2	12,9	206,1	22,1	7,3	17,5
2022	231,8	15,4	206,5	23,9	7,6	19,9
até 2t/23	131,7	7,8	115,6	12,9	4,2	11,3

Ticket médio mensal (R\$) e Sinistralidade (operadoras médico-hospitalares)

Slide > Ver se prefere Tabela ou Gráfico.

	Receita de contraprestações (em bilhões R\$)	Despesa assistencial (em bilhões R\$)	Nº Médio Beneficiários (em milhões)		Ticket médio mensal	Sinistralidade (%)
2010	72,6	58,9	44,1	R\$	137,24	81,2
2011	82,3	67,9	45,7	R\$	149,98	82,4
2012	92,9	79,0	47,1	R\$	164,24	85,0
2013	106,5	89,8	48,7	R\$	182,15	84,3
2014	123,8	105,2	50,1	R\$	205,78	85,0
2015	140,4	118,7	49,8	R\$	234,65	84,6
2016	158,5	135,6	48,1	R\$	274,48	85,6
2017	176,0	149,1	47,3	R\$	310,45	84,7
2018	192,1	159,8	47,1	R\$	339,82	83,2
2019	207,6	172,8	47,0	R\$	367,96	83,2
2020	217,5	165,8	47,0	R\$	385,23	76,2
2021	239,2	206,1	48,3	R\$	412,30	86,2
2022	231,8	206,5	49,8	R\$	388,03	89,1
até 2t/23	131,7	115,6	50,6	R\$	868,09	87,8